



Årsredovisning 2021

EIR FÖRSÄKRING AB – ORG. NR 559166-0617



Årsredovisning 2021

EIR FÖRSÄKRING AB – ORG. NR 559166-0617

Innehållsförteckning

Förvaltningsberättelse.....	3
Fem år i sammandrag	6
Resultaträkning	7
Resultatanalys.....	8
Balansräkning.....	10
Rapport över förändring i eget kapital	11
Noter till bolagets finansiella ställning	12



Förvaltningsberättelse

Styrelsen och verkställande direktören för Eir Försäkring AB, organisationsnummer 559166-0617 avger härmed årsredovisning för tiden 1 januari 2021 - 31 december 2021.

Tal är i allmänhet uttryckta i tusental svenska kronor, tkr, om inget annat anges.

Ägarförhållande

Eir Försäkring AB ("Eir" eller "Bolaget") är ett svenskt försäkringsföretag och ett helägt dotterbolag till moderbolaget Eir Invest Holding AB, org. nr 559166-0625, som är ett försäkringsholdingföretag med Eir som enda dotterbolag. Företaget har sitt säte i Stockholm, Sverige.

Verksamheten

Eir har tillstånd att försäkra risker inom direktskadeförsäkringsklasserna: olycksfall, sjukdom, landfordon, fartyg, godstransport, brand och naturkrafter, annan egendomsskada, motorfordonsansvar, fartygsansvar, allmän ansvarsförsäkring, annan förmögenhetsskada, rättsskydd och assistans.

Eir har även tillstånd till gränsöverskridande verksamhet i Norge, Danmark, Finland och Tyskland i nämnda klasser.

Eirs uppgift är primärt att tillhandahålla skadeförsäkring till privatpersoner. Distributionen sker i huvudsak genom Eirs partners vidare till privatkonsument, med fokus på digitala lösningar. Bolaget har en egen intern skadehandläggningsavdelning som handlägger inkommande skadeärenden. Viss skadehantering sker via utkontrakterad handläggning hos externa leverantörer.

Väsentliga händelser under året

Bolaget har under 2021 vuxit i Sverige, Danmark och Norge. Under året har Bolaget anställt 11 nya kollegor och fortsätter att växa och stärka kompetens och erfarenhet. Erbjudandet av antal försäkringsprodukter har breddats och distributionen sker fortsättningsvis genom partnerskap.

Risker och osäkerhetsfaktorer

I bolagets verksamhet uppstår olika risker. Riskerna i sig och beslut som fattas för att hantera riskerna påverkar bolagets finansiella ställning och förmåga att nå uppsatta mål. Bolaget hanterar därför riskerna enligt ett system som innehåller strategier, processer och rapporteringsrutiner. Riskhantering utgör en integrerad del i verksamheten och bolagets ramverk för riskhantering förenar bolagets strategiska mål med bolagets riskhantering utifrån Solvens 2-regelverket.

Bolaget har standardiserade processer för hur risker ska identifieras, bedömas och rapporteras. Dessa har implementerats i verksamheten som ett led i att skapa riskmedvetenhet och effektiv riskhantering.



Eir Försäkrings ABs risker definieras i följande riskkategorier: Försäkringsrisk – Premierisk och avsättningsrisk, Motpartsrisk, Operativ risk, Marknadsrisk samt Övriga risker.

Bolaget är till huvudsak exponerat för Försäkringsrisk och Motpartsrisk. Riskhanteringen beskrivs närmare i not 2.

Medarbetare

Eirs organisation har vuxit under 2021 och en stor del av personalstyrkan har introducerats i verksamheten under året. Se ”Not 16 Medelantalet anställda samt löner och ersättningar”

Basen i ersättningen till medarbetarna utgörs av fast månadslön satt på en individuell nivå med en tydlig koppling till den anställdas arbete och prestation. Anställningsvillkoren ska vara marknadsmässiga och ersättningar i nivå med branschen på den marknad Bolaget är verksamt. Från och med 2022 genomförs årlig lönerrevision och medarbetarsamtal.

Likviditet och kapitalbehov

Bolagets bankmedel uppgår till 87 219 tkr vid utgången av perioden. Kapitalbasen uppgår vid utgången av perioden till 52 600 tkr och Solvenskapitalkravet är 33 881 tkr, vilket ger en solvenskvot på 155,25 procent. Minimikapitalet är 36 766 tkr, vilket ger en kapitalbas i förhållande till minikapitalkrav på 140,03 procent.

För att säkra framtida likviditet och kapitaltäckning kan bolaget vid behov åberopa ytterligare kapital som finns tillgängligt i moderbolaget.

Resultat och ekonomisk ställning

Räkenskapsåret utvecklades enligt plan för Bolaget med ett resultat efter skatt på -31 686 tkr. De totala premieintäkterna uppgick till 147 011 tkr och premierna i avgiven återförsäkring uppgick till 155 910 tkr. Premieintäkter efter avgiven återförsäkring uppgick till 40 586 tkr. Skadekostnader efter avgiven återförsäkring har belastat resultatet med -34 323 tkr.

Med anledning av engångskostnader förenat med bolagets tillväxt och uppstartskostnader för nya produkter och partners samt höga kostnader för icke-proportionell återförsäkring var försäkringstekniskt resultat negativt för alla försäkringsklasser utom försäkring mot ekonomiska förluster av olika slag. Totalt försäkringstekniskt resultat var -33 424 tkr per utgången av 2021.

Framtidsutsikter

Bolaget arbetar för fortsatt tillväxt för att uppnå skalfördelar och öka lönsamheten genom en väl avvägd portfölj med proportionellt låga omkostnader. Ökad försäljning uppnås genom att fokusera på befintliga distributionspartners fortsatta tillväxt med befintliga och nya produkter från bolagets produktkatalog. Nya partnersamarbeten är en viktig del av tillväxtstrategin där kostnadseffektiv integrationsprocess och kort time-to-market gör oss till en attraktiv försäkringsleverantör för våra partners.



Parallellt med satsningar inom försäljning optimerar bolaget prissättning och produktutbud genom datadrivna insikter om portföljen. Skaderegleringsprocesserna kommer fortsatt effektiviseras för att erbjuda en korrekt och tids- samt kostnadseffektiv reglering till kund.

Ett annat fokusområde är fortsatt investering i vår IT plattform för ökad automatisering av processer och ökad möjlighet till självservice för kund. Bolaget ska aktivt arbeta med hållbarhet i verksamheten. I nära samarbete med partners kommer Eir presentera nya erbjudanden för att förenkla kundernas vardag.

Händelser efter balansdagen

Från 1a januari 2022 har Bolagets samarbete med Sensor Försäkring AB ("Sensor") väsentligt minskat, vilket kommer att påverka premieinkomsterna under 2022. Sensor är den av Bolagets partners som fram till slutet av 2021 bidragit mest till premieinkomsterna. Under första halvåret har bolaget lanserat samarbeten med nya partners, varav fyra förväntas ge en större tillväxt i portföljen och därmed kompensera för majoriteten av minskningen i premieinkomst till följd av minskad försäljning via Sensor.

Under de första sex månaderna 2022 har Bolaget mottagit ovillkorat aktieägartillskott på sammanlagt 28 168 519 kr.

Förslag till behandling av förlusten

Till årsstämmans förfogande står:

Balanserat resultat	- 25 932 488 kr
Årets resultat	- 31 685 975 kr

Styrelsen föreslår att förlusten behandlas på följande sätt:

I ny räkning balanseras - 57 618 463 kr

Fem år i sammandrag

Resultat	2021	2020	2019
Premieintäkter (efter avgiven återförsäkring)	40 586	7 040	-343
Premieinkomst	216 342	75 550	2 127
Försäkringsersättningar (efter avgiven återförsäkring)	-34 323	-7 094	-33
Driftskostnader	-39 687	-19 931	-8 923
Skadeförsäkringsrörelsens tekniska resultat	-33 424	-19 985	-9 299
Kapitalavkastning netto	10	-73	-79
Övriga intäkter	1 728	3	
Resultat före bokslutsdispositioner och skatt	-31 686	-20 055	-9 378
Skatt	0	0	0
Årets resultat	-31 686	-20 055	9 378
EKONOMISK STÄLLNING			
Placeringstillgångar	87 219	105 234	120 273
Försäkringstekniska avsättningar (efter avgiven återförsäkring)	52 625	18 774	-1510
Konsolideringskapital	66 382	98 067	118 122
varav uppskjuten skatt	0	0	0
Kapitalkvot			
Kapitalbas	52 600	81 414	113 162
varav primärkapital	52 600	81 414	113 162
varav tilläggskapital	0	0	0
Kapitalbas grupp	55 834	84 710	116 701
Minimikapitalkrav	36 766	38 351	39 777
Solvenskapitalkrav	33 881	22 169	16 691
Solvenskapitalkrav grupp	34 907	22 494	n/a
NYCKELTAL			
Resultat av skadeförsäkringsrörelsen (efter avgiven återförsäkring)			
Skadeprocent	85%	101%	10%
Driftskostnadsprocent	98%	283%	2601%
Totalkostnadsprocent	182%	384%	2611%
Ekonomisk ställning			
Konsolideringsgrad	110%	487%	1458%

Resultaträkning

TEKNISK REDOVISNING AV SKADEFÖRSÄKRINGSRÖRELSEN	Not	2021	2020
Premieintäkter (efter avgiven återförsäkring)			
Premieinkomst (före avgiven återförsäkring)	3	216 342	75 550
Premier för avgiven återförsäkring		-155 910	-55 416
Förändring i avsättning för ej intjänade premier och kvardröjande risker (före avgiven återförsäkring)		-69 331	-44 864
Återförsäkrarens andel av Förändring i Avsättning för ej intjänade premier och kvardröjande risker		49 485	31 770
Premieintäkter (efter avgiven återförsäkring)		40 586	7 040
Försäkringsersättningar (efter avgiven återförsäkring)	4		
Utbetalda försäkringsersättningar före avgiven återförsäkring		-58 914	-6 979
Utbetalda försäkringsersättningar, Återförsäkrarens andel		39 972	4 322
Förändring i avsättning för oreglerade skador, före avgiven återförsäkring		-50 704	-15 659
Förändring i avsättning för oreglerade skador, Återförsäkrarens andel		35 323	11 222
Försäkringsersättningar (efter avgiven återförsäkring)		-34 323	-7 094
Driftskostnader	5	-39 687	-19 931
Skadeförsäkringsrörelsens tekniska resultat		-33 424	-19 985
ICKE-TEKNISK REDOVISNING			
Kapitalavkastning			
Kapitalavkastning, Kostnader	6	10	-73
Övriga intäkter		1 728	3
Resultat före skatt		-31 686	-20 055
Skatt på årets resultat		0	0
Årets resultat (tillika totalresultat)		-31 686	-20 055

Resultatanalys

Försäkringstekniskt resultat per försäkringsklass och geografisk marknad för 2021.

Eir tecknade affär inom Sverige, Danmark, Norge och Finland under 2021.

Tkr	Total	Sjuk- och olycksfallsförsäkring	Trafikförsäkring	Övrig motorfordonsförsäkring	Egendom, hem och villa	Summa försäkring av svenska risker	Summa direkt försäkring av utländska risker
Premieintäkter (efter avgiven återförsäkring)	40 586	2 465	5 884	13 201	5 308	26 858	13 728
Försäkringsersättningar (efter avgiven återförsäkring)	-34 323	-1 726	-5 433	-13 972	-4 038	-25 169	-9 154
Driftskostnader	-39 687	-4 513	-5 248	-14 145	-3 706	-27 612	-12 075
Skadeförsäkringsrörelsens tekniska resultat 2021	-33 424	-3 774	-4 797	-14 916	-2 436	-25 923	-7 501
Avvecklingsresultat	2 653	1 274	- 139	707	293	2 135	518
Försäkringstekniska avsättningar							
Avsättning för ej intjänade premier och kvardröjande risker	116 144	16 439	15 473	38 840	12 735	83 487	32 657
Avsättning för oreglerade skador	66 469	16 960	10 402	14 500	9 503	51 365	15 104
Summa Försäkringstekniska avsättningar före avgiven återförsäkring	182 613	33 400	25 875	53 340	22 238	134 853	47 760
Återförsäkrars andel av försäkringstekniska avsättningar							
Avsättning för ej intjänade premier och kvardröjande risker	- 83 327	- 14 777	- 9 803	- 27 215	- 9 133	- 60 928	- 22 399
Avsättning för oreglerade skador	- 46 661	- 14 529	- 6 838	- 10 236	- 6 411	- 38 014	- 8 647
Summa återförsäkrars andel av försäkringstekniska avsättningar	- 129 988	- 29 306	- 16 641	- 37 451	- 15 544	- 98 942	- 31 046

Premieintäkter

	Total	Sjuk- och olycksfalls-försäkring	Trafik-försäkring	Övrig motor-fordons-försäkring	Egendom, hem och villa	Summa försäkring av svenska risker	Summa direkt försäkring av utländska risker
Premieinkomst	216 342	30 758	28 601	70 977	26 523	156 859	59 483
Premier för avgiven återförsäkring	- 155 910	- 27 646	- 20 484	- 50 860	- 18 870	- 117 860	- 38 050
Förändring i avsättning för ej intjänade premier och kvardröjande risker	- 69 331	- 6 271	- 7 556	- 22 801	- 7 607	- 44 235	- 25 096
Återförsäkrarens andel av förändring i avsättning för ej intjänade premier och kvardröjande isker	49 485	5 625	5 323	15 625	5 262	31 835	17 650
Summa premieintäkter efter avgiven återförsäkring	40 586	2 465	5 884	12 941	5 308	26 598	13 988

Försäkringsersättningar efter avgiven återförsäkring

Utbetalda försäkringsersättningar

Före avgiven återförsäkring	- 58 914	- 2 322	- 9 467	- 30 020	- 5 358	- 47 167	- 11 747
Återförsäkrarens andel	39 972	2 089	6 597	21 126	3 756	33 568	6 404
Summa utbetalda försäkringsersättningar efter avgiven återförsäkring	- 18 942	- 232	- 2 870	- 8 894	- 1 602	- 13 598	- 5 344

Förändring i avsättning för oreglerade skador

Före avgiven återförsäkring	- 50 704	- 10 384	- 7 741	- 12 767	- 7 307	- 38 199	- 12 505
Återförsäkrarens andel	35 323	8 890	5 177	7 990	4 872	26 929	8 394
Summa förändring i avsättning för oreglerade skador	- 15 381	- 1 494	- 2 564	- 4 777	- 2 435	- 11 270	- 4 111
Summa försäkringsersättningar (efter avgiven återförsäkring)	- 34 323	- 1 726	- 5 434	- 13 671	- 4 037	- 24 868	- 9 455

Balansräkning

TILLGÅNGAR	Not	2021-12-31	2020-12-31
Återförsäkrarens andel av försäkringstekniska avsättningar			
Avsättning för ej intjänade premier och kvardröjande risker	7	83 327	33 470
Avsättning för oreglerade skador	8	46 661	11 338
		129 988	44 808
Fordringar			
Fordringar avseende förmedlare	9	125 931	45 508
Kundfordringar		93	0
Övriga fordringar		67	
		126 091	45 508
Andra tillgångar			
Kassa och bank		87 219	105 234
Materiella anläggningstillgångar	10	55	166
		87 274	105 400
Förutbetalda kostnader och upplupna intäkter			
Förutbetalda anskaffningskostnader	11	25 469	10 989
Övriga förutbetalda kostnader och upplupna intäkter	12	7 854	2 834
		33 323	13 823
SUMMA TILLGÅNGAR		376 676	209 539

EGET KAPITAL OCH SKULDER	Not	2021-12-31	2020-12-31
Eget kapital			
Bundet eget kapital			
Aktiekapital		124 000	124 000
Ansamlad förlust			
Balanserad vinst eller förlust		-25 932	-5 878
Årets resultat		-31 686	-20 055
		66 382	98 067
Försäkringstekniska avsättningar (före avgiven återförsäkring)			
Avsättning för ej intjänade premier och kvardröjande risker	7	116 144	46 812
Avsättning för oregerade skador	8	66 469	16 770
		182 613	63 582
Skulder			
Skulder avseende förmedlare	13	23 925	6 220
Skulder avseende återförsäkring		96 909	36 165
Övriga skulder	14	6 006	3 021
		126 840	45 406
Upplupna kostnader och förutbetalda intäkter			
Övriga upplupna kostnader och förutbetalda intäkter	15	841	2484
		841	2484
SUMMA EGET KAPITAL, AVSÄTTNINGAR OCH SKULDER		376 676	209 539

Rapport över förändring i eget kapital

	Bundet eget kapital	Ansamlad förlust		Totalt eget kapital
	Aktiekapital	Balanserat resultat	Årets resultat	Totalt eget kapital
Aktiekapital	124 000			50
Erhållna aktieägartillskott	-	3 500	-	3 500
Årets resultat (tillika totalresultat)	-	-9 378	-20 055	-29 433
Ingående eget kapital 2021-01-01	124 000	-5 878	-20 055	-25 883
Erhållna aktieägartillskott	-	3 500	-	3 500
Årets resultat (tillika totalresultat)	-	-29 433	-31 686	-61 119
Utgående eget kapital 2021-12-31	124 000	-25 933	-31 686	66 381

Aktiekapitalet utgörs av 124 000 000 aktier á nominellt värde av 1 kr.

Noter till bolagets finansiella rapportering

Not 1 Redovisningsprinciper

Årsredovisningen avges per den 31 december 2021 och avser Eir Försäkring AB. Adressen till huvudkontoret är Kungsgatan 37, Stockholm och organisationsnumret är 559166-0617. Redovisningen avser verksamhetsåret 2021. Den finansiella rapporten blir föremål för fastställelse på bolagets årsstämma den 30 juni 2022.

Årsredovisningen är upprättad enligt lagen om årsredovisning i försäkringsföretag (ÅRFL) och enligt Finansinspektionens föreskrifter och allmänna råd (FFFS 2019:23 inklusive ändringsföreskrifter) om årsredovisning i försäkringsföretag. Grunder för redovisningen och överensstämmelse med normgivning och lag" enligt följande: Försäkringsföretaget tillämpar sklagbegränsad IFRS och med detta avses internationella redovisningsstandarder som har antagits för tillämpning med de begränsningar som följer av RFR 2 och FFFS 2019:23. Detta innebär att samtliga av EU godkända IFRS tillämpas så långt detta är möjligt inom ramen för svensk lag och med hänsyn till sambandet mellan redovisning och beskattning.

Betydande bedömningar och uppskattningar i de finansiella rapporterna

Vid upprättande av finansiella rapporter i enlighet med IFRS krävs att bolagets ledning gör bedömningar och antaganden som påverkar tillämpningen av redovisningsprinciperna och de redovisade beloppen av tillgångar, skulder, intäkter och kostnader. Bedömningarna och antagandena är bl. a baserade på historiska erfarenheter och kunskaper om försäkringsbranschen.

Det verkliga utfallet kan avvika från dessa bedömningar. Avsättning för oreglerade skador ska täcka de förväntade framtida utbetalningarna för samtliga inträffade skador, inklusive de skador som inträffat men ännu inte rapporterats, så kallad IBNR-avsättning. Avsättningen beräknas med hjälp av statistiska metoder eller genom individuella bedömningar av enskilda skadefall. Avsättning för oreglerade skador diskonteras inte. Dessa avsättningar är väsentliga för en bedömning av bolagets redovisade resultat och ställning, eftersom en avvikelse mot faktiska framtida utbetalningar resulterar i ett avvecklingsresultat som redovisas kommande år. Avsättningen för ej intjänade premier och kvardröjande risker avser att täcka den förväntade skade- och driftskostnaden under den återstående löptiden på ingångna försäkringskontrakt. Avsättningen beräknas för de flesta produkter strikt tidsproportionellt. Om premienivån bedöms vara otillräcklig för att täcka de förväntade skade- och driftskostnaderna, förstärks de med ett nivå tillägg för kvardröjande risker. Denna bedömning innefattar bl.a. uppskattningar av framtida skadefrekvens och andra faktorer som påverkar behovet av tillägg.

Bolaget försäkringsrisk och bedömning av densamma beskrivs närmare i not 2 Upplysningar om risker.

Ändrade redovisningsprinciper

Ett antal nya eller ändrade IFRS träder i kraft först under kommande räkenskapsår och har inte förtidstillämpats vid upprättande av denna årsredovisning.

IFRS 9

En ny redovisningsstandard (IFRS 9) för klassificering och värdering av finansiella instrument med ikraftträdande 1 januari 2018. I enlighet med ändringar i IFRS 4 har Bolaget valt att skjuta upp tillämpningen av IFRS 9 till dess att IFRS 17 - träder i kraft. Införandet av IFRS 9 bedöms inte få någon väsentlig påverkan på de finansiella rapporterna.

IFRS 17

IFRS 17 Insurance Contracts publicerades i maj 2017 och är en ny standard för redovisning, värdering och upplysning av utgivna försäkringsavtal. I juni 2020 beslutade International Accounting Standards Board (IASB) ändringar av standarden, bland annat att tillämpningen skjuts upp från 2021 till 2023. Under hösten 2021 godkände EU standarden samt ändringarna med samma ikraftträdandedatum som IASB. Den 22 november 2021 publicerade Finansinspektionen ett förslag till ändringar i föreskriften om årsredovisning i försäkringsföretag och tjänstepensionsföretag (FFFS 2019:23) med tillämpning från och med 1 januari 2023. Av förslaget framgår bland annat att IFRS 17 Försäkringsavtal inte bör tillämpas i juridisk person. Företagets bedömning är att de föreslagna ändringarna inte kommer att innebära någon väsentlig påverkan på företagets finansiella rapporter.

Övriga nya IFRS

Utöver IFRS 9 och IFRS 17 bedöms övriga nya kommande IFRS inte ha några väsentliga effekter på Bolagets finansiella rapporter.

Värderingsgrunder för upprättande av bolagets finansiella rapporter

Tillgångar och skulder är redovisade till anskaffningsvärde. De finansiella rapporterna och noterna presenteras i tusentals svenska kronor (tkr) om inte annat anges. Summeringar kan därmed skilja sig till följd av att beloppen är avrundade.

Årsredovisningen presenteras i svenska kronor, bolagets rapporteringsvaluta. Tillgångar och skulder i annan funktionell valuta än svenska kronor omräknas till rapporteringsvalutan med valutakursen per balansdagen. Resultaträkningen omräknas till rapporteringsvalutan per balansdagen. Samtliga vinster och förluster till följd av valutaomräkning av monetära poster netto redovisas i resultaträkningen som valutakursvinster/förluster inom posten Kapitalavkastning, kostnader.

Tillämpade principer för poster i Balansräkningen

Fordringar

Fordringar redovisas till det belopp som förväntas inflyta. Avsättning för osäkra fordringar görs utifrån en individuell värdering av fordran.

Kassa och bank

Kassa och bank utgörs vid bokslutstidpunkten av banktillgodohavanden i försäkringsrörelsen.

Förutbetalda anskaffningskostnader för försäkringsavtal

Försäljningskostnader som har ett direkt eller indirekt samband med tecknande av försäkringsavtal aktiveras som förutbetalda anskaffningskostnader i balansräkningen och skrivs av under nyttjandeperioden. De försäljningskostnader som aktiveras är driftskostnader i form av provisionskostnader till externa förmedlare. Kostnaden periodiseras motsvarande periodisering av ej intjänad premie och överskrider inte tolv månader. Nedskrivningsbehovet för tillgången testas årligen. Nedskrivning sker när produkterna inte levererar en marginal efter skaderesultat och anskaffningskostnader.

Försäkringstekniska avsättningar

Försäkringstekniska avsättningar utgörs av:

- Avsättning för ej intjänade premier och kvardröjande risker
- Avsättning för oreglerade skador

Avsättningarna motsvarar förpliktelserna enligt ingångna försäkringsavtal och diskonteras ej.

Avsättning för ej intjänade premier och kvardröjande risker

Avsättningen för ej intjänade premier och kvardröjande risker avser att täcka den förväntade skade- och driftskostnaden under den återstående löptiden för ingångna försäkringskontrakt. Avsättningen beräknas tidsproportionellt.

Om premienivån bedöms vara otillräcklig för att täcka framtida skade- och driftskostnader, görs en avsättning för kvardröjande risker i form av ett nivå tillägg. Beräkningen skall även beakta ännu ej förfallna terminspremier.

Avsättning för oreglerade skador

Avsättning för oreglerade skador ska täcka de förväntade framtida utbetalningarna för samtliga inträffade skador, inklusive de skador som inträffat men ännu inte rapporterats, så kallad IBNR-avsättning. I avsättning för oreglerade skador ingår skadeersättningar inklusive samtliga kostnader för skadereglering. Avsättning för oreglerade kända skador sker genom individuell bedömning av enskilda fall medan avsättning för IBNR beräknas med hjälp av statistiska metoder.

Återförsäkring

För avgiven återförsäkring (återförsäkrarens andel) redovisas de förmåner och skyldigheter som bolaget har enligt återförsäkringsavtal. Återförsäkrarens andel av försäkringstekniska avsättningar motsvarar återförsäkrarens ansvar för försäkringstekniska avsättningar enligt ingångna avtal. Fordringar på och skulder till återförsäkrare värderas på samma sätt som de belopp som är kopplade till återförsäkringsavtalet och i enlighet med villkoren för varje återförsäkringsavtal. Skulder inom återförsäkring är primärt avräkningar mot återförsäkrare samt även premier som ska betalas för återförsäkringsavtal. Om en återförsäkrarens rating understiger rating A- enligt Standard & Poors (eller likvärdig rating i enlighet med annat ratinstitut) kommer en utvärdering av nedskrivningsbehov göras.

Aktieägartillskott

Erhållna aktieägartillskott bokförs direkt mot fritt eget kapital.

Tillämpade principer för poster i Resultaträkningen

I resultaträkningen sker en uppdelning för försäkringsrörelsen – det tekniska resultatet och det icke tekniska resultatet som är hänförligt till räntekostnader. Posterna som ingår i det tekniska resultatet avser bolagets verksamhet som försäkringsgivare. Försäkringsavtal redovisas i enlighet med FFFS 2019:23 och IFRS 4 om överföring av försäkringsrisk. I resultaträkningen följs principen om bruttoredovisning av mottagen och avgiven försäkring.

Premieinkomst

Som premieinkomst redovisas den totala bruttopremien för direkt försäkring som kan tillgodoföras bolaget för försäkringsavtal där försäkringsperioden påbörjats under räkenskapsåret. Om den avtalade försäkringsperiodens premie är uppdelad på flera delbelopp redovisas ändå hela premien vid periodens början.

Avgiven återförsäkring

Som premie för avgiven återförsäkring redovisas belopp som betalats ut under räkenskapsåret eller belopp som tagits upp som en skuld till försäkringsföretag som mottagit återförsäkring enligt ingångna återförsäkringsavtal, inklusive portföljpremier. Premierna periodiseras så att kostnaden fördelas till den period som återförsäkringskyddet avser. Återförsäkrarens andel av försäkringstekniska avsättningar motsvarar återförsäkrarens ansvar för försäkringstekniska avsättningar enligt ingångna avtal.

Premieintäkt

Premieintäkten motsvarar den del av premieinkomsten som är intjänad under perioden. Den del av premieinkomsten som avser tidsperioder efter balansdag avsättes till premiereserv i balansräkningen, dvs. avsättning för ej intjänade premier. Beräkning av avsättning till premiereserv sker genom att premieinkomsten periodiseras strikt över försäkringsavtalets löptid.

Kapitalavkastning, Kostnader

Under Kapitalavkastning, Kostnader redovisas räntekostnader.

Försäkringsersättningar

Försäkringsersättningar motsvarar redovisningsperiodens kostnad för inträffade skador vare sig de är anmälda till bolaget eller ej. I de totala försäkringsersättningarna ingår under perioden utbetalda försäkringsersättningar och förändringar i avsättningar för oreglerade skador. Försäkringsersättningar inkluderar även vissa kostnader för skadereglering. Regresser, dvs. återvinning av skador redovisas som en reducering av försäkringsersättningar.

Driftskostnader

Driftskostnaderna fördelas efter funktion i resultaträkningen. I driftkostnaderna ingår leasingkostnad för bolagets lokalhyra, vilka redovisas linjärt utifrån avtalas leasingperiod. Driftskostnader för skaderegleringen redovisas ej under försäkringsersättningar. Återstående driftskostnader redovisas som Driftskostnader i försäkringsrörelsen.

Skatter

Inkomstskatt utgörs av aktuell skatt och uppskjuten skatt. Aktuell skatt är skatt som ska betalas eller erhållas avseende aktuellt år, med tillämpning av de skattesatser som är beslutade eller i praktiken beslutade på balansdagen.

Uppskjuten skatt beräknas enligt balansräkningsmetoden med utgångspunkt i temporära skillnader mellan redovisade och skattemässiga värden på tillgångar och skulder. Värderingen av uppskjuten skatt baserar sig på hur underliggande tillgångar eller skulder förväntas bli realiserade eller reglerade. Uppskjuten skatt beräknas med tillämpning av de skattesatser och skatteregler som är beslutade eller i praktiken beslutade per balansdagen.

Ersättning till anställda

Kortfristiga ersättningar till anställda redovisas som en kostnad vid den tidpunkt då de relaterade tjänsterna erhålls. Bolagets anställda omfattas från och med 2020 av tjänstepensionsplan.

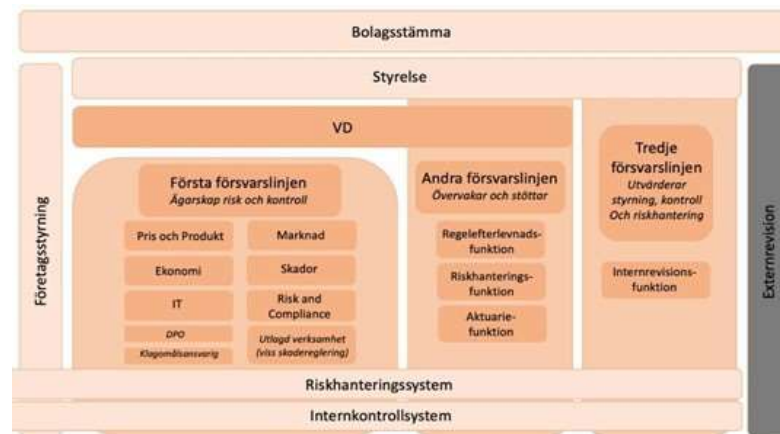
Not 2 Upplysning om risker

Bolaget har ett system för riskhantering som innehåller de strategier, processer och rapporteringsrutiner som behövs för att Bolaget fortlöpande ska kunna identifiera, värdera, övervaka, hantera och rapportera risker. Den av VD upprättade och av styrelsen antagna riktlinjen för riskhantering säkerställer att arbetet är ändamålsenligt och bedrivs systematiskt. I riktlinjen redogörs för bolagets riskapiter och -toleranser. Riktlinjen antas årligen av styrelsen. Ansvarig för respektive process ansvarar för att identifiera risker kopplat till processen.

Den övergripande riskapiten för Bolaget är att kapitalbasen ska överstiga 170 procent av det totala solvenskapitalkravet enligt standardformeln (solvenskvoten). Risktoleransen för solvenskvoten är fastställd till 140 procent.

I Riktlinjen för intern styrning och kontroll beskrivs bland annat arbetssätt för att hantera risker i första försvarslinjen och Instruktion för intern styrning och kontroll beskriver arbetet i mer detaljer. Processen för hantering av incidenter beskrivs i Riktlinje för incidenthantering och rapportering av väsentlig händelse.

Styrelsen godkänner de personer som anställs eller anlitas för att utföra arbete i en nyckelfunktion innan dessa slutligen kan anställas/anlitas eller, om de redan är anställda, utses av VD för den aktuella funktionen. Styrelsen godkänner även beställansvariga för centrala funktioner. Nedanstående figur illustrerar organisationen och de tre försvarslinjerna.



Central funktion	Beställansvarig		Uppdragstagare		
	Namn	Titel	Firma	Org. nr.	Ansvarig
Risikfunktion	Torgrim Lien	VD	Transcendent Group Sverige AB	556612-8939	Finn-Erik Langegegn
Regelefterlevnadsfunktion	Monica Örtenblad	Styrelseledamot	Helene Holm AB	559184-4617	Helene Holm
Aktuariefunktion	Ola Hestnes	Styrelseledamot	Expert Opinion Advisory AB	559273-2191	Totte Pikanen
Internrevision	Mikkel Orheim	Styrelseordförande	Business Integration AB	556554-3534	Agneta Bremander

Försäkringsrisk

Försäkringsrisk avser risken för förlust eller negativ förändring avseende försäkringsförpliktens värde till följd av felaktig premiesättning och antaganden om avsättningar. Risken beror på variationer i såväl tidpunkt, frekvens och svårighetsgrad för de försäkrade händelserna som tidpunkt och belopp för skadeförsäkringsersättningar samt osäkerhet i prissättnings- och avsättningsantaganden.

Försäkringsrisken kan delas in i fyra delar:

- * Premierisk
- * Reservsättningsrisk
- * Annullationsrisk
- * Katastrofrisk

Eir ska inrikta sig mot standardiserade privata försäkringar med begränsad individuell risk, utöver trafikansvar och personskaderisk.

Riktlinjen för vilka risker som Bolaget får ta på sig ansvar för och vilka självbehåll som ska gälla fastställs av Bolagets styrelse med beaktande av de begränsningar som gäller avseende MCR/SCR i förhållande till tillgängligt kapital.

Bolagets styrelse ska tillse att Bolaget har ett tillfredsställande återförsäkringsskydd för teknade risker.

Vid placering av återförsäkring ska återförsäkrarens finansiella styrka (security) bedömas. Externa återförsäkrare ska ha lägst A- rating enligt Standard & Poors (eller likvärdig rating i enlighet med annat ratinginstitut). Bolaget kan utöver nedan det acceptera en rating om BBB om den utgör en liten andel av återförsäkringen samt efter styrelsens separata godkännande.

Utveckling av uppskattade skadeanspråk, brutto

Utvecklingsår	Ackumulerade skadeutbetalningar per skadeår			Totalt
	2019	2020	2021	
Vid slutet av skadeåret	0	6 977	52 716	
1 år efter skadeåret	0	13 189		
2 år efter skadeåret	15			
Totalt utbetalt	15	13 189	52 716	65 921
Avsättning för oreglerade skador, vid utgången av 2021	0	7 908	58 561	66 469

Gross Claims Paid (non-cumulative)

(absolute amount)

Year	Net RBNS Claims											In Current year	
	0	1	2	3	4	5	6	7	8	9	10 & +		
Prior												0	0
N-9	0	0	0	0	0	0	0	0	0	0	0	0	0
N-8	0	0	0	0	0	0	0	0	0	0	0	0	0
N-7	0	0	0	0	0	0	0	0	0	0	0	0	0
N-6	0	0	0	0	0	0	0	0	0	0	0	0	0
N-5	0	0	0	0	0	0	0	0	0	0	0	0	0
N-4	0	0	0	0	0	0	0	0	0	0	0	0	0
N-3	0	0	0	0	0	0	0	0	0	0	0	0	0
N-2	0	0	14 879										14 879
N-1	6 977 253	6 212 154											6 212 154
N	52 716 427												52 716 427
													58 943 460

Gross undiscounted Best Estimate Claims Provisions

(absolute amount)

Year	Net RBNS Claims											Year end (discounted data)	
	0	1	2	3	4	5	6	7	8	9	10 & +		
Prior												0	0
N-9	0	0	0	0	0	0	0	0	0	0	0	0	0
N-8	0	0	0	0	0	0	0	0	0	0	0	0	0
N-7	0	0	0	0	0	0	0	0	0	0	0	0	0
N-6	0	0	0	0	0	0	0	0	0	0	0	0	0
N-5	0	0	0	0	0	0	0	0	0	0	0	0	0
N-4	0	0	0	0	0	0	0	0	0	0	0	0	0
N-3	0	0	0	0	0	0	0	0	0	0	0	0	0
N-2	0	0	0	0	0	0	0	0	0	0	0	0	0
N-1	11 771 495	7 907 696											7 894 783
N	58 561 500												58 411 049
													66 305 832

Bolagets försäkringstekniska avsättningar fördelar sig över valutor enligt följande.

	Valuta		
	SEK	DKK	NOK
FTA, brutto (KSEK)	135 312	28 068	19 233
ÅF andel av FTA (KSEK)	92 637	17 477	19 874

	Oreglerade skador		
	SEK	DKK	NOK
Brutto	51 760	11 906	2 803
ÅF	36 518	7 981	2 162

	Premierserv		
	SEK	DKK	NOK
Brutto	83 552	16 162	16 430
ÅF	56 119	9 496	17 712

I tabellen nedan redovisas bolagets känslighet för förändringar i avsättningen för oreglerade skador samt förändringar i bolagets skadenivå.

	Utfall 2021	Förändring	Effekt 2021
Avsättning för oreglerade skador	66 469	Ökning med 10%	6 647
Skadekostnad 2021	109 617	Ökning med 10%	10 962

Återförsäkring per skadehändelse, självbehåll för risker från och med 2020-06-01

	Kvot	Excess of Loss (XL)
<i>Sjuk- och olycksfallsförsäkring</i>	10%	ingår ej
<i>Trafikförsäkring</i>	30%	10 Mkr
<i>Övrig motorförsäkring</i>	30%	10 Mkr
<i>Brand och annan skada på egendom</i>	30%	10 Mkr
<i>Försäkring mot ekonomiska förluster av olika slag</i>	ingår ej	ingår ej

Motpartsrisk

Motpartsrisk är risken att ett åtagande inte fullgörs av en motpart och därigenom orsakar Eir en oväntad förlust. Eirs motpartsrisiker ska så långt som möjligt begränsas. Eir ska ha en stor andel kvotkontrakt från återförsäkring och en hög andel placeringar i bank och kommer med anledning av detta få en motpartsrisk.

Marknadsrisk

Marknadsrisk är risken för förluster till följd av förändringar i marknadsvärde på finansiella tillgångar och skulder. Marknadsrisk kan delas in i ränterisk, aktiekursrisk, valutarisk, fastighetsrisk, spreadrisk och koncentrationsrisk i enlighet med solvensregelverkets riskdefinition. Eir har i uppstartsfasen en låg aptit för marknadsrisk. Valutarisk är risken för förluster på grund av förändringar i valutakurser, den kan förekomma både i tillgångar och i skulder. Eirs verksamhet i Norge, Danmark och länder med Euro är en källa till valutarisk. Den risken ska Eir reducera genom att ha tillgångar och skulder i högsta möjlig grad placerad i lokal valuta. Bolaget är däremot inte utsatt för marknadsrisk via fluktuationer i priser på aktier, obligationer och fondinvesteringar inom kapitalförvaltningsverksamheten då allt kapital är placerat på bankkonto.

	Andel fordringar och skulder i utländsk valuta		
	SEK	DKK	NOK
Fordringar avseende förmedlare	95 270	11 053	19 607
Kundfordringar	93	0	0
Övriga fordringar	67	0	0
Summa fordringar	95 430	11 053	19 607

Operativ risk

Operativ risk är risken för förluster till följd av att interna processer och rutiner fallerar, är felaktiga eller inte är ändamålsenliga. Operativ risk är även mänskliga fel, bedrägerier, systemfel (såsom IT, telefoni), bristande regelefterlevnad, ryktesrisk eller externa händelser (såsom storm, terrorism, epidemier, pandemier) som kan påverka verksamheten. En operativ risk är en potentiell händelse som kan leda till skada för affärsverksamheten. Eir har en intern kontrollmiljö med interna riktlinjer, instruktioner och processer som ska förebygga att de operativa riskerna inte materialiseras eller som minskar konsekvenserna för Eir om de inträffar.

I Eir finns en årlig process av verksamhetens samtliga risker där bl.a. en identifiering av de operativa riskerna görs. För väsentliga risker där brister identifieras utarbetas åtgärdsplaner. Åtgärdsplanerna ska löpande följas upp av ledning och styrelse.

Till att börja med kommer den operativa risken vara högre, och Bolaget måste övervaka, hantera och följa upp alla arbetsprocesser, system och policys. Eir har en hög andel rörliga kostnader vilket bidrar till att avbrottsrisken inte är betydande. Risk för systemfel och bristande regelefterlevnad kommer kunna ge stora konsekvenser och måste kontrolleras och minimeras. Riskhanteringsfunktionen ska fastställa vilka operativa risker Bolaget har eller kan bli exponerade för samt hur riskerna kan reduceras. Hanteringen av de operativa riskerna styrs främst av riktlinjerna för utlagd verksamhet, intressekonflikter, de centrala funktionerna och för uppgiftslämnande till Finansinspektionen och kvalitetskontroll av uppgifterna.

Övriga risker

Likviditetsrisk är risken att inte kunna infria betalningsförpliktelser då de förfaller. Bolagets verksamhet begränsas till skadeförsäkring med i huvudsak åtaganden på kort sikt varför likviditetsriskerna bedöms vara av begränsad betydelse för Bolaget, då premier betalas i förväg och stora skadebetalingar oftast är kända i god tid innan de förfaller, vilket begränsar likviditetsrisken. Samtliga medel bolaget förfogar över är placerade på bank, vilket minskar likviditetsrisken.

Bolaget ska säkerställa att likvida medel finns för löpande betalningar som möjliggör att det kan uppfylla sina åtaganden utan att andra tillgångar behöver realiseras vid en tidpunkt då det är ofördelaktigt. Bolaget har en låg risktolerans för likviditetsrisk. Finansiella skulder och tillgångar bedöms förfalla inom ett år.

Regulatorisk risk innebär att bolaget riskerar att inte uppnå sina mål på grund av åtgärder från tillsynsmyndigheter. Gäller både rådande och kommande regelverk. Allvarliga observationer från centrala funktioner hanteras inom tre månader.

Ryktetsrisken är mycket känslig för ett nytt bolag. Risken refererar till att inkomster och kapital påverkas negativt till följd av ett försämrat anseende hos kunder och intressenter. Risk för systemfel och bristande regelefterlevnad kan ge stora konsekvenser och måste kontrolleras och minimeras. Eirs strategi med en stegvis lansering av produkter och kanaler syftar till att reducera denna risk. En låg risktolerans för regulatorisk risk syftar också till att minska risken för negativ ryktespåverkan.

Eirs strategiska risk rör styrelsens och ledningens förmåga att planera, organisera och kontrollera verksamheten. Risktoleransen för den strategiska risken är låg och riskreducerande åtgärder är dokumenterade i Eirs riskregister.

Bolaget säkerställer en effektiv kapitalhantering och en sund riskhantering genom att löpande säkerställa en tillräcklig kapitalnivå. Behovet av framtida kapitaltillskott är en central del av Bolagets finansiella planeringsprocesser. Moderbolaget tar löpande del av Bolagets planer och prognoser för de kommande räkenskapsåren. Bolaget har som mål att kapitalbasen inte ska understiga 170 % av solvenskapitalkravet med ett toleransintervall för solvenskvoten med en undre gräns på 140 % och utan övre gräns. Det innebär att solvenskapitalkravet aldrig ska understiga 140 % och i det fall kapitalbasen understiger 170 % av solvenskapitalkravet ska styrelsen underrättas och huruvida tillståndet är temporärt eller permanent ska utredas. Finner styrelsen att tillståndet är permanent ska bolaget omedelbart vidta åtgärder för att långsiktigt säkertälla solvenskvoten så att den överstiger risktoleransen. Bolagets solvenskvot rapporteras kvartalsvis till styrelsen. i samband med större affärsbeslut eller större förändring i placeringsportföljen utvärderas effekten på solvenskvoten.

Not 3 Premieinkomst

	2021	2020
Direktförsäkring, Sverige	156 859	65 595
Direktförsäkring, övriga EES	59 483	9 955
Summa Premieinkomst	216 342	75 550

Not 4 Försäkringsersättningar

2021-01-01 - 2021-12-31	Brutto	Återförsäkrarens andel	Netto
Skadekostnader hänförliga till årets verksamhet			
Utbetalda ersättningar	-52 716	35 372	-17 345
Förändring i avsättning för inträffade och rapporterade skador	-21 277	15 694	-5 583
Förändring i avsättning för inträffade och ej rapporterade skador (IBNR)	-34 518	25 394	-9 124
Summa skadekostnader hänförliga till årets verksamhet	-108 511	76 460	-32 052
Skadekostnader hänförliga till tidigare års verksamhet			
Utbetalda ersättningar	-6 198	4 600	-1 597
Förändring i avsättning för inträffade och rapporterade skador	1 924	-966	958
Förändring i avsättning för inträffade och ej rapporterade skador (IBNR)	6 505	-4 799	1 706
Summa skadekostnader hänförliga till tidigare års verksamhet	2 232	-1 165	1 067
Totala skadekostnader			
Utbetalda ersättningar	-58 914	39 972	-18 942
Skaderegleringskostnader	-3 338	0	-3 338
Förändring i avsättning för inträffade och rapporterade skador	-19 353	14 728	-4 624
Förändring i avsättning för inträffade och ej rapporterade skador (IBNR)	-28 013	20 594	-7 419
Summa skadekostnader	-109 618	75 295	-34 323

Not 5 Driftskostnader

	2021	2020
Totala driftskostnader per kostnadslag		
Personalkostnader	-21 532	-8 492
Lokalkostnader	-1 326	-802
Avskrivningar	-9	-57
Provisioner till partners	-46 486	-15 463
Förändring av förutbetalda anskaffningskostnader	14 479	10 410
Övriga kostnader	15 187	-5 527
Summa driftskostnader per kostnadslag	-39 687	-19 931
Driftskostnader		
Anskaffningskostnader	-32 006	-5 053
Administrationskostnader	-37 653	-21 544
Provisioner i avgiven återförsäkring	29 972	6 666
Summa driftskostnader	-39 687	-19 931
Driftskostnader inklusive skadereglering		
Summa driftskostnader	-39 687	-19 931
skaderegleringskostnader	-3 338	-582
Summa totala driftskostnader inklusive skadereglering	-43 025	-20 513

Not 6 Kapitalavkastning, Kostnader

	2021	2020
Övriga räntekostnader	-77	-9
Valutakursvinster	87	-64
Summa räntekostnader	10	-73

Not 7 Avsättning för ej intjänade premier och kvardröjande risker

2021-12-31	Brutto	Återförsäkrares	
		andel	Netto
Ingående balans 2021-01-01	-46 812	33 470	-13 342
Försäkringar tecknade under perioden	-216 342	153 917	-62 425
Intjänade premier under perioden	147 011	-104 060	42 951
Utgående balans	-116 143	83 327	-32 816

2020-12-31	Brutto	Återförsäkrares	
		andel	Netto
Ingående balans 2020-01-01	-1 948	3 491	1 543
Försäkringar tecknade under perioden	-75 550	53 731	-21 819
Intjänade premier under perioden	30 686	-23 752	6 934
Utgående balans	-46 812	33 470	-13 342

Not 8 Avsättning för oregerade skador

2021-12-31	Brutto	Återförsäkrares	
		andel	Netto
Ingående balans 2021-01-01			
Inträffade och rapporterade skador	4 166	2 953	1 213
Inträffade men ej rapporterade skador (IBNR)	11 771	8 385	3 386
Skaderegleringskostnad	832	0	832
Summa ingående balans (=periodens avsättning)	16 769	11 338	5 431
Inträffade och rapporterade skador	19 353	14 728	4 625
Inträffade men ej rapporterade skador (IBNR)	28 014	20 594	7 420
Skaderegleringskostnad	2 333	0	2 333
Summa utgående balans (=periodens avsättning)	66 469	46 660	14 378

Not 9 Fordringar avseende försäkringsförmedlare

	2021	2020
Fordringar mot försäkringsförmedlare	125 931	45 508
Summa fordringar mot försäkringsförmedlare	125 931	45 508

Not 10 Materiella anläggningstillgångar

	2021	2020
Akkumulerade anskaffningsvärden		
Ingående anskaffningsvärden	230	135
Årets inköp	0	95
Utrangerat under året	-102	0
Vid årets slut	128	230
Akkumulerade avskrivningar		
ingående avskrivningar	-64	0
Årets avskrivning enligt plan	-43	-64
Utrangerat under året	34	
Vid årets slut	-73	-64
Redovisat värde vid årets slut	55	166

Not 11 Förutbetalda anskaffningskostnader

	2021	2020
Brutto anskaffningskostnad	10 989	579
Årets förändring	14 479	10 410
Utgående balans	25 468	10 989

Not 12 Övriga förutbetalda kostnader och upplupna intäkter

	2021	2020
Fordringar på partners	4 462	2 409
Förutbetalda kostnader	3 392	421
Summa övriga förutbetalda kostnader och upplupna intäkter	7 854	2 830

Not 13 Skulder till försäkringsförmedlare

	2021	2020
Skulder till försäkringsförmedlare	23 925	6 220
Summa skulder till försäkringsförmedlare	23 925	6 220

Not 14 Övriga skulder

	2021	2020
Skulder till leverantörer	1 956	871
Övriga skulder	4 050	2 150
Summa övriga skulder	6 006	3 021

Not 15 Övriga upplupna kostnader och förutbetalda intäkter

	2021	2020
Skulder till partners	0	78
Övriga upplupna kostnader	841	2 457
Summa övriga upplupna kostnader och förutbetalda intäkter	841	2 535

Not 16 Medelantal anställda samt löner och ersättningar

	2021	2020
Män	10	2,2
Kvinnor	11	0,2
Totalt antal anställda	21	

Könsfördelning i företagsledningen

	2021	2020
Styrelseledamöter:		
Män	2	3
Kvinnor	3	3

Löner och andra ersättningar samt sociala kostnader till ledande befattningshavare och övriga medarbetare

2021	Grundlön/ arvode	Pensionskostnader	Sociala avgifter	Summa 2021
Mikkel Orheim, ordförande	-95	0	-19	-114
Ola Hestnes, ledamot	-95	0	-30	-124
Annja Karlsson, ledamot (anställd i Eir)	-1 020	-190	-312	-1 522
Susanne Wahlström, ledamot	-95	0	-30	-124
Monica Örtenblad, ledamot	-95	0	-30	-124
Torggrim Lien, verkställande direktör	-2 228	0	-425	-2 653
Övriga medarbetare	-11 843	-1 485	-3 433	-16 761
Summa	-15 470	-1 675	-4 278	-21 422

2020	Grundlön/ arvode	Pensionskostnader	Sociala avgifter	Summa 2020
Mikkel Orheim, ordförande	-95	0	-13	-108
Ola Hestnes, ledamot	-95	0	-30	-125
Susanne Wahlström, ledamot	-95	0	-30	-125
Monica Örtenblad, ledamot	-95	0	-30	-125
Torggrim Lien, verkställande direktör	-575	0	-110	-685
Övriga medarbetare	-4 969	-788	-1 482	-7 145
Summa	-5 923	-788	-1 694	-8 313

Ersättningar till VD och ledande befattningshavare

Ersättning till VD har under 2021 uppgått till 2 228 tkr. Inget avgångsvederlag utgår till VD. Pensionsavsättning till VD görs enligt samma principer som för övriga anställda. För VD gäller en ömsesidig uppsägningstid om tre månader. Bolagets styrelse beslutar om ersättningsriktlinje samt ersättning och övriga anställningsvillkor för VD och anställda vars arbetsuppgifter har en väsentlig inverkan på Bolagets riskprofil. Under 2021 bedöms ingen anställd utom VD självständigt haft en väsentlig inverkan på Bolagets riskprofil.

Ersättningar till styrelsen

Arvode till styrelsens ledamöter beslutas av bolagsstämman. Ledamöter som är anställda i Eir får ingen ersättning utöver den lön som ingår i tjänsten. Styrelsens ordförande beslutar om ersättning till VD.

Pensioner

Bolaget har ett tjänstepensionsprogram för bolagets anställda i Sverige hos SEB Pension och Försäkring.

Not 17 Arvode och kostnadsersättning till revisorer

	2021	2020
KPMG AB, revisionsuppdrag	684	378
Summa arvode och kostnadsersättningar till revisorer	684	378

Med revisionsuppdrag avses granskning av årsredovisningen och bokföringen samt styrelsens och verkställande direktörens förvaltning, övriga arbetsuppgifter som det ankommer på bolagets revisor att utföra samt rådgivning eller annat biträde som föranletts av iakttagelser vid sådan granskning eller genomförandet av sådana övriga arbetsuppgifter.

Not 18 Skatter

Ingen skatt utgår under perioden. Outnyttjat underskott från tidigare år uppgår till 29 350 tkr. Bolaget har inte aktiverat uppskjuten skatt på underskottsavdrag.

Not 19 Transaktioner med närstående

Eir Försäkring AB är ett helägt dotterbolag till Eir Invest Holding AB. VD samt CTO är delägare i Eir Invest Holding AB och räknas därmed som närstående. Under 2021 har inga transaktioner med närstående skett.

Transaktioner med närstående 2020-01-01 - 2020-12-31

Företag	Leverantör	Närstående	Roll	Belopp
Eir Försäkring AB	Adapa AS	Torgrim Lien	VD	1 688
Eir Försäkring AB	Sinober data AS	Oddvar Strømmer	CTO	1 594

Not 20 Operationell leasing

Kostnadsförda leasingavgifter	2021	2020
hyreslokaler	-1 326	-802

Samtliga leasingbetalningar har en uppsägningstid på mindre än 12 månader.

Not 21 Ställda säkerheter och ansvarsförbindelser

Tillgångar ställda till förmån för försäkringstagarna: 87 219 tkr.

Not 22 Disposition av bolagets förlust

Eget kapital uppgår till 66 381 537 kr. Till bolagsstämmans förfogande står enligt balansräkningen fritt eget kapital om sammanlagt -57 618 463 kr.

Not 23 Väsentliga händelser efter balansdagen

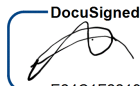
Under våren 2022 har Eir minskat samarbetet med en av Eirs största distributionspartners, vilket har påverkat tillväxten i portföljen.

Eir har även under våren 2022 stärkt det fria egna kapitalet genom ovillkorade aktieägartillskott i tre steg. De totala kapitaltillskottet som tillförts bolaget under första halvåret uppgår till 28 Mkr. Ytterligare kapital finns tillgängligt i moderbolaget och kan tillföras bolaget vid behov.

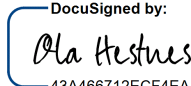
Not 24 Tilläggsupplysningar om resultaträkningens poster per försäkringsklass

2021	Total	Sjuk- och Olycksfall	Trafik	Motor	Brand och egendom	Ekonomiska förluster av olika slag
Premieintäkter, brutto	147 011	24 486	26 025	68 528	26 518	1 453
Försäkringsersättningar brutto	-109 617	-12 705	-19 167	-60 167	-18 118	541
Driftskostnader, brutto	-39 687	-4 514	-7 415	-21 710	-5 595	-453
Resultat av avgiven återförsäkring	-31 131	-11 042	-5 571	-8 210	-6 308	0
Resultat	-33 424	-3 774	-6 129	-21 558	-3 503	1 541
Premieinkomst, brutto	216 342	30 758	40 763	108 435	35 330	1 057

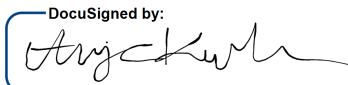
Stockholm 2022-06-29

DocuSigned by:

E24C1F2219BA42D...

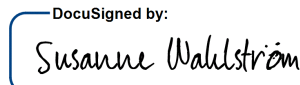
Mikkel Orheim
Ordförande

DocuSigned by:

43A466712ECF4EA...

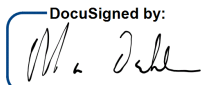
Ola Hestnes
Ledamot

DocuSigned by:

844B5CC7D6B041E...

Annja Karlsson
Ledamot

DocuSigned by:

DF951993BA0E4C2...

Susanne Wahlström
Ledamot

DocuSigned by:

B0DD8E86F76C443...

Monica Örtenblad
Ledamot

DocuSigned by:

980EF6FA07824C9...

Torgrim Lien
Verkställande direktör

Vår revisionsberättelse har avlämnats 2022-06-30

KPMG AB

DocuSigned by:

479D5DFC4DDF494...

Gunilla Wernelind
Auktoriserad revisor

Certificate Of Completion

Envelope Id: B4E4FF4A99FA43B9947252CA45973737	Status: Completed
Subject: Please DocuSign: Årsredovisning 2021 Eir Försäkring AB.pdf	
Source Envelope:	
Document Pages: 25	Signatures: 7
Certificate Pages: 7	Initials: 0
AutoNav: Enabled	Envelope Originator:
Envelopeld Stamping: Enabled	Gunilla Wernelind
Time Zone: (UTC+01:00) Amsterdam, Berlin, Bern, Rome, Stockholm, Vienna	PO Box 50768
	Malmö, SE -202 71
	gunilla.wernelind@kpmg.se
	IP Address: 195.84.56.2

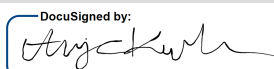
Record Tracking

Status: Original	Holder: Gunilla Wernelind	Location: DocuSign
6/29/2022 9:33:24 AM	gunilla.wernelind@kpmg.se	

Signer Events

Annja-Magdalena Karlsson
annja.karlsson@eirforsakring.se
Security Level: Email, Account Authentication
(None)

Signature

DocuSigned by:

844B5CC7D6B041E...

Timestamp

Sent: 6/29/2022 9:40:17 AM
Viewed: 6/29/2022 12:44:40 PM
Signed: 6/29/2022 12:45:53 PM

Signature Adoption: Drawn on Device
Signed by link sent to
annja.karlsson@eirforsakring.se
Using IP Address: 2.248.184.212
Signed using mobile

Authentication Details

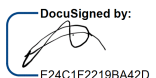
Identity Verification Details:

Workflow ID: facedebc-e28d-4182-adbf-789fd673b01
Workflow Name: DocuSign ID Verification
Workflow Description: The signer will need to identify themselves with a valid government ID.
Identification Method: Electronic ID
Type of Electronic ID: SE_BANKID
Transaction Unique ID: 1f4de864-d03a-5da4-b3bb-0d79d6674dd7
Country of ID: SE
Result: Passed
Performed: 6/29/2022 12:44:20 PM

Electronic Record and Signature Disclosure:

Accepted: 6/29/2022 12:44:40 PM
ID: 46869371-0712-46a7-97d9-0aeb094d5ff8

Mikkel Orheim
orheim@live.com
Security Level: Email, Account Authentication
(None)

DocuSigned by:

E24C1F2219BA42D...

Sent: 6/29/2022 9:40:18 AM
Viewed: 6/29/2022 12:43:39 PM
Signed: 6/29/2022 12:44:11 PM

Signature Adoption: Drawn on Device
Signed by link sent to orheim@live.com
Using IP Address: 62.101.225.199

Authentication Details

Identity Verification Details:

Workflow ID: facedebc-e28d-4182-adbf-789fd673b01
Workflow Name: DocuSign ID Verification
Workflow Description: The signer will need to identify themselves with a valid government ID.
Identification Method: Electronic ID
Type of Electronic ID: NO_BANKID_MOB
Transaction Unique ID: 58ad0d50-1161-5be6-b2b7-50a1cfcbe18
Country of ID: NO
Result: Passed
Performed: 6/29/2022 12:43:14 PM

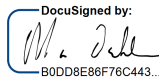
Electronic Record and Signature Disclosure:

Accepted: 6/29/2022 12:43:39 PM
ID: 24b5aad5c-50c5-4c48-8804-f03e0e37e7ab

Signer Events

Monica Örtenblad
monica.ortenblad@molinia.se
Security Level: Email, Account Authentication
(None)

Signature

DocuSigned by:

B0DD8E86F78C443...

Signature Adoption: Drawn on Device
Signed by link sent to monica.ortenblad@molinia.se
Using IP Address: 94.64.161.106
Signed using mobile

Timestamp

Sent: 6/29/2022 9:40:18 AM
Viewed: 6/29/2022 12:44:51 PM
Signed: 6/29/2022 12:45:31 PM

Authentication Details

Identity Verification Details:

Workflow ID: facedebc-e28d-4182-adbf-789fd673b01
Workflow Name: DocuSign ID Verification
Workflow Description: The signer will need to identify themselves with a valid government ID.
Identification Method: Electronic ID
Type of Electronic ID: SE_BANKID
Transaction Unique ID: 04cc830e-9a65-56ce-88a7-4641193f3a10
Country of ID: SE
Result: Passed
Performed: 6/29/2022 12:44:29 PM

Electronic Record and Signature Disclosure:

Accepted: 6/29/2022 12:44:51 PM
ID: ad9fc5bb-3c03-4cb2-92c3-c2d6af89f81d

Ola Hestnes
ola.hestnes@nordact.se
Partner & Aktuarie

DocuSigned by:

43A466712ECF4EA...

Signature Adoption: Pre-selected Style
Signed by link sent to ola.hestnes@nordact.se
Using IP Address: 95.193.107.228

Sent: 6/29/2022 9:40:19 AM
Viewed: 6/29/2022 12:46:24 PM
Signed: 6/29/2022 12:46:46 PM

Authentication Details

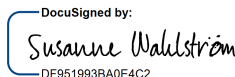
Identity Verification Details:

Workflow ID: facedebc-e28d-4182-adbf-789fd673b01
Workflow Name: DocuSign ID Verification
Workflow Description: The signer will need to identify themselves with a valid government ID.
Identification Method: Electronic ID
Type of Electronic ID: SE_BANKID
Transaction Unique ID: b4da8a93-d4c8-5a93-86f5-08673c7cff24
Country of ID: SE
Result: Passed
Performed: 6/29/2022 12:45:58 PM

Electronic Record and Signature Disclosure:

Accepted: 6/29/2022 12:46:24 PM
ID: c966fac8-36e9-4ca3-a71e-291f4bd9d7ec

Susanne Wahlström
susanne.w.jonsson@gmail.com
Security Level: Email, Account Authentication
(None)

DocuSigned by:

DF951993BA0E4C2...

Signature Adoption: Pre-selected Style
Signed by link sent to
susanne.w.jonsson@gmail.com
Using IP Address: 89.107.221.228

Sent: 6/29/2022 9:40:19 AM
Viewed: 6/29/2022 9:46:40 AM
Signed: 6/29/2022 9:47:08 AM

Authentication Details

Identity Verification Details:

Workflow ID: facedebc-e28d-4182-adbf-789fd673b01
Workflow Name: DocuSign ID Verification
Workflow Description: The signer will need to identify themselves with a valid government ID.
Identification Method: Electronic ID
Type of Electronic ID: SE_BANKID
Transaction Unique ID: 7f32bf15-5246-5d7a-aa5d-bfa39d933868
Country of ID: SE
Result: Passed
Performed: 6/29/2022 9:46:20 AM

Signer Events	Signature	Timestamp
---------------	-----------	-----------

Electronic Record and Signature Disclosure:
Accepted: 6/29/2022 9:46:40 AM
ID: 392a6d4f-ed22-401b-b581-6416d872adb1

Torgrim Lien
torgrim.lien@eirforsakring.se
Security Level: Email, Account Authentication
(None)



Sent: 6/29/2022 9:40:19 AM
Viewed: 6/29/2022 9:58:01 AM
Signed: 6/29/2022 10:06:32 AM

Signature Adoption: Pre-selected Style
Signed by link sent to torgrim.lien@eirforsakring.se
Using IP Address: 195.67.91.199

Authentication Details

Identity Verification Details:

Workflow ID: facedebc-e28d-4182-adbf-789fd673b01
Workflow Name: DocuSign ID Verification
Workflow Description: The signer will need to identify themselves with a valid government ID.
Identification Method: Electronic ID
Type of Electronic ID: SE_BANKID
Transaction Unique ID: 4667a9e9-1d0a-5be3-a2ad-3ad61691198a
Country of ID: SE
Result: Passed
Performed: 6/29/2022 9:57:45 AM

Identity Verification Details:

Workflow ID: facedebc-e28d-4182-adbf-789fd673b01
Workflow Name: DocuSign ID Verification
Workflow Description: The signer will need to identify themselves with a valid government ID.
Identification Method: Electronic ID
Type of Electronic ID: SE_BANKID
Transaction Unique ID: 4667a9e9-1d0a-5be3-a2ad-3ad61691198a
Country of ID: SE
Result: Passed
Performed: 6/29/2022 10:06:06 AM

Electronic Record and Signature Disclosure:
Accepted: 6/24/2021 4:17:08 PM
ID: f4e0f094-34b0-4d9b-a4d3-229d535508b9

Gunilla Wernelind
gunilla.wernelind@kpmg.se
KPMG AB
Security Level: Email, Account Authentication
(None)



Sent: 6/29/2022 12:46:50 PM
Viewed: 6/30/2022 8:22:06 AM
Signed: 6/30/2022 8:22:12 AM

Signature Adoption: Pre-selected Style
Signed by link sent to gunilla.wernelind@kpmg.se
Using IP Address: 195.84.56.2

Authentication Details

Identity Verification Details:

Workflow ID: facedebc-e28d-4182-adbf-789fd673b01
Workflow Name: DocuSign ID Verification
Workflow Description: The signer will need to identify themselves with a valid government ID.
Identification Method: Electronic ID
Type of Electronic ID: SE_BANKID
Transaction Unique ID: 0225afc9-86e1-5941-8045-5f3af962632b
Country of ID: SE
Result: Passed
Performed: 6/30/2022 8:21:51 AM

Electronic Record and Signature Disclosure:
Not Offered via DocuSign

In Person Signer Events	Signature	Timestamp
-------------------------	-----------	-----------

Editor Delivery Events	Status	Timestamp
------------------------	--------	-----------

Agent Delivery Events	Status	Timestamp
-----------------------	--------	-----------

Intermediary Delivery Events	Status	Timestamp
Certified Delivery Events	Status	Timestamp
Carbon Copy Events	Status	Timestamp
Witness Events	Signature	Timestamp
Notary Events	Signature	Timestamp
Envelope Summary Events	Status	Timestamps
Envelope Sent	Hashed/Encrypted	6/29/2022 9:40:20 AM
Certified Delivered	Security Checked	6/30/2022 8:22:06 AM
Signing Complete	Security Checked	6/30/2022 8:22:12 AM
Completed	Security Checked	6/30/2022 8:22:12 AM
Payment Events	Status	Timestamps
Electronic Record and Signature Disclosure		

ELECTRONIC RECORD AND SIGNATURE DISCLOSURE

From time to time, KPMG AB (we, us or Company) may be required by law to provide to you certain written notices or disclosures. Described below are the terms and conditions for providing to you such notices and disclosures electronically through the DocuSign system. Please read the information below carefully and thoroughly, and if you can access this information electronically to your satisfaction and agree to this Electronic Record and Signature Disclosure (ERSD), please confirm your agreement by selecting the check-box next to 'I agree to use electronic records and signatures' before clicking 'CONTINUE' within the DocuSign system.

Getting paper copies

At any time, you may request from us a paper copy of any record provided or made available electronically to you by us. You will have the ability to download and print documents we send to you through the DocuSign system during and immediately after the signing session and, if you elect to create a DocuSign account, you may access the documents for a limited period of time (usually 30 days) after such documents are first sent to you. After such time, if you wish for us to send you paper copies of any such documents from our office to you, you will be charged a \$0.00 per-page fee. You may request delivery of such paper copies from us by following the procedure described below.

Withdrawing your consent

If you decide to receive notices and disclosures from us electronically, you may at any time change your mind and tell us that thereafter you want to receive required notices and disclosures only in paper format. How you must inform us of your decision to receive future notices and disclosure in paper format and withdraw your consent to receive notices and disclosures electronically is described below.

Consequences of changing your mind

If you elect to receive required notices and disclosures only in paper format, it will slow the speed at which we can complete certain steps in transactions with you and delivering services to you because we will need first to send the required notices or disclosures to you in paper format, and then wait until we receive back from you your acknowledgment of your receipt of such paper notices or disclosures. Further, you will no longer be able to use the DocuSign system to receive required notices and consents electronically from us or to sign electronically documents from us.

All notices and disclosures will be sent to you electronically

Unless you tell us otherwise in accordance with the procedures described herein, we will provide electronically to you through the DocuSign system all required notices, disclosures, authorizations, acknowledgements, and other documents that are required to be provided or made available to you during the course of our relationship with you. To reduce the chance of you inadvertently not receiving any notice or disclosure, we prefer to provide all of the required notices and disclosures to you by the same method and to the same address that you have given us. Thus, you can receive all the disclosures and notices electronically or in paper format through the paper mail delivery system. If you do not agree with this process, please let us know as described below. Please also see the paragraph immediately above that describes the consequences of your electing not to receive delivery of the notices and disclosures electronically from us.

How to contact KPMG AB:

You may contact us to let us know of your changes as to how we may contact you electronically, to request paper copies of certain information from us, and to withdraw your prior consent to receive notices and disclosures electronically as follows:

To contact us by email send messages to: nicolas.andersson@kpmg.se

To advise KPMG AB of your new email address

To let us know of a change in your email address where we should send notices and disclosures electronically to you, you must send an email message to us at nicolas.andersson@kpmg.se and in the body of such request you must state: your previous email address, your new email address. We do not require any other information from you to change your email address.

If you created a DocuSign account, you may update it with your new email address through your account preferences.

To request paper copies from KPMG AB

To request delivery from us of paper copies of the notices and disclosures previously provided by us to you electronically, you must send us an email to nicolas.andersson@kpmg.se and in the body of such request you must state your email address, full name, mailing address, and telephone number. We will bill you for any fees at that time, if any.

To withdraw your consent with KPMG AB

To inform us that you no longer wish to receive future notices and disclosures in electronic format you may:

- i. decline to sign a document from within your signing session, and on the subsequent page, select the check-box indicating you wish to withdraw your consent, or you may;
- ii. send us an email to nicolas.andersson@kpmg.se and in the body of such request you must state your email, full name, mailing address, and telephone number. We do not need any other information from you to withdraw consent.. The consequences of your withdrawing consent for online documents will be that transactions may take a longer time to process..

Required hardware and software

The minimum system requirements for using the DocuSign system may change over time. The current system requirements are found here: <https://support.docusign.com/guides/signer-guide-signing-system-requirements>.

Acknowledging your access and consent to receive and sign documents electronically

To confirm to us that you can access this information electronically, which will be similar to other electronic notices and disclosures that we will provide to you, please confirm that you have read this ERSD, and (i) that you are able to print on paper or electronically save this ERSD for your future reference and access; or (ii) that you are able to email this ERSD to an email address where you will be able to print on paper or save it for your future reference and access. Further, if you consent to receiving notices and disclosures exclusively in electronic format as described herein, then select the check-box next to ‘I agree to use electronic records and signatures’ before clicking ‘CONTINUE’ within the DocuSign system.

By selecting the check-box next to ‘I agree to use electronic records and signatures’, you confirm that:

- You can access and read this Electronic Record and Signature Disclosure; and
- You can print on paper this Electronic Record and Signature Disclosure, or save or send this Electronic Record and Disclosure to a location where you can print it, for future reference and access; and
- Until or unless you notify KPMG AB as described above, you consent to receive exclusively through electronic means all notices, disclosures, authorizations, acknowledgements, and other documents that are required to be provided or made available to you by KPMG AB during the course of your relationship with KPMG AB.